



FAZA:	MATERIAŁY INFORMACYJNE
OBIEKT:	DOM POMOCY SPOŁECZNEJ W OJCOWIE
ADRES:	OJCÓW 64
LOKALIZACJA SZCZEGÓŁOWA:	DZIAŁKI NR 83/6 I 84, OBREB 0008, JEDNOSTKA EWIDENCYJNA 120610_5 SKAŁA
INWESTOR:	ZGROMADZENIE BRACI ALBERTYNÓW



MATERIAŁY INFORMACYJNE DOTYCZĄCE MODERNIZACJI DOMU POMOCY SPOŁECZNEJ W OJCOWIE

Na podstawie wniosku o dofinansowanie przedsięwzięcia w formie dotacji z Narodowego Funduszu Ochrony Środowiska i Gospodarki Wodnej w ramach programu priorytetowego nr 3.1.2

„Poprawa jakości powietrza.

Część 2) Zmniejszenie zużycia energii w budownictwie”.

1. Informacje ogólne.....	3
1.1. Poufność.....	3
1.2. Osoby kontaktowe:.....	3
1.3. Zasady przygotowania ofert.	4
1.4. Terminy.....	5
2. Podstawowe informacje o obiektach.	6
2.1. Lokalizacja szczegółowa.	6
2.2. Charakterystyka budynków i opis funkcjonalności	6
2.3. Opis stanu istniejącego budynek A – zakonno- administracyjny.....	7
2.4. Opis stanu istniejącego budynek B – zakonno- administracyjny.....	8
3. Podstawowy zakres modernizacji.....	9
3.1 Podstawa opracowania zakresu modernizacji.....	9
3.2 Zakres robót budowlanych przeznaczonych do wyceny.....	9
<u> 3.2.1 Zakres prac dla budynku A- budynek zakonno-administracyjny.</u>	<u>9</u>
<u> 3.2.2 Zakres prac dla budynku B - dom pomocy społecznej.</u>	<u>10</u>
3.3 Modernizacja CWU - zestawienie materiałów do wyceny.....	12
<u> 3.3.1 Kotłownia</u>	<u>12</u>
<u> 3.3.2 Pompa ciepła.</u>	<u>19</u>
3.4 Modernizacja oświetlenia	20
<u> 3.4.1 Budynek A.....</u>	<u>20</u>
<u> 3.4.2 Budynek B.....</u>	<u>20</u>
4. Inwentaryzacja	21
4.1. Budynek A	21
4.2. Budynek B	24

1. Informacje ogólne

1.1. Poufność

Niniejsze materiały informacyjne są poufne i stanowią własność Inwestora, tj. Zgromadzenie Braci Albertynów, ul. Krakowska 43, 31-066 Kraków.

Opracowanie zostało przygotowane na potrzeby przeprowadzenia termomodernizacji dwóch budynków Domu Pomocy Społecznej im. św. Brata Alberta Zgromadzenie Braci Albertynów wraz z pracami towarzyszącymi, realizowanymi z dofinansowaniem przedsięwzięcia w formie dotacji z Narodowego Funduszu Ochrony Środowiska i Gospodarki Wodnej w ramach programu priorytetowego nr 3.1.2 „Poprawa jakości powietrza. Część 2) Zmniejszenie zużycia energii w budownictwie”.

Oferenci korzystający z niniejszych materiałów informacyjnych nie mogą kopiować, rozpowszechniać i udostępniać żadnych elementów opracowania bez pisemnej zgody Inwestora. Zasada poufności obowiązuje nawet w przypadku braku zamiaru odpowiadania na zapytanie ofertowe. Oferenci mają prawo udostępniać dokument pracownikom, którzy będą odpowiedzialni za przygotowanie ewentualnej oferty.

Wszelkie informacje dotyczące cen dostarczone w odpowiedzi do niniejszego materiału informacyjnego będą uważane za poufne. Dodatkowe materiały, które oferent zechce traktować jako poufne, muszą być wyraźnie oznaczone jako "Poufne" przed doręczeniem.

Niespełnienie tego warunku będzie skutkowało prawem Inwestora do kopiowania odpowiedzi Oferentów w celu przekazania jej pracownikom i doradcom w niezbędnym zakresie.

1.2. Osoby kontaktowe:

Wszelkie kontakty i pytania dotyczące niniejszych materiałów informacyjnych muszą być dokonywane przez osoby kontaktowe wyznaczone przez Inwestora.

Wszelkie pytania i sugestie dotyczące niniejszego zapytania ofertowego prosimy kierować pocztą elektroniczną do:

Rafał Stróżyński
księgowość@dpsojcow.pl

Monika Żak
biuro@klinikabudowlana.com

Pytania mogą być zadawane wyłącznie za pomocą poczty elektronicznej. Pytania od Oferentów nieprzestrzegających tego zastrzeżenia zostaną zignorowane. Wszelkie pytania muszą zawierać nazwę Oferenta, jego adres, numer telefonu oraz adres e-mail.

Ostatnie pytania mogą być zadane najpóźniej 3 dni przed ostatecznym złożeniem oferty. Odpowiedzi zostaną udzielone wedle najlepszej wiedzy w ciągu 48 godzin od zadania pytania.

1.3. Zasady przygotowania ofert.

- **Weryfikacja zakresu na obiekcie** – Oferent zobowiązany jest do dokonania wizji lokalnej na obiekcie i zweryfikowania założeń oraz zakresu prac modernizacyjnych ujętych w niniejszym materiale informacyjnym i załączonych dokumentach. Oferent zobowiązany jest także do ujęcia w składanej ofercie wszelkich prac i czynności, niezbędnych jego zdaniem, do prawidłowego wykonania robót budowlanych, zgodnych z założeniami Inwestora i ze sztuką budowlaną.

Oferty powinny być składane w oparciu o przekazane informacje, dokumenty, przeprowadzoną wizję na budynku oraz posiadane doświadczenie Oferentów.

Jeżeli według Oferenta, do przygotowania oferty niezbędne są projekty branżowe, ten musi przygotować je we własnym zakresie.

W przypadku stwierdzenia przez Oferenta konieczności rozszerzenia zakresu prac, zobowiązuje się go do poinformowania Inwestora o zaistniałej konieczności. Dodatkowy zakres nie ujęty w materiale, zostanie uzgodniony i po akceptacji Inwestora wyceniony na podstawie odrębnej oferty.

- **Analiza materiałów informacyjnych** – każdy Oferent, który zamierza dostarczyć ofertę, jest odpowiedzialny za analizę materiałów informacyjnych i załączników z należytą starannością. Oferent jest również odpowiedzialny za ustalenie wszelkich warunków oraz gwarancji jakości świadczonych usług, które mogą w jakikolwiek sposób wpłynąć na koszt lub wykonanie prac objętych niniejszym materiałem informacyjnym.

Niezastosowanie się do tego zobowiązania będzie wyłącznym ryzykiem Oferenta i nie będzie stanowiło żadnego usprawiedliwienia dla błędów lub braków w jego ofercie. Takie zdarzenia nie będą zwalniały Oferenta z odpowiedzialności za właściwe oszacowanie trudności lub kosztu właściwego wykonania wymaganych prac.

- **Błędy w opracowanym materiale informacyjnym** – jeśli jakiegokolwiek informacje zawarte w niniejszym dokumencie okażą się niejasne, lub jeśli Oferent będzie wiedział, że są niewłaściwe, zobowiązuje się go poinformowania o tym fakcie osób kontaktowych wyznaczonych przez Inwestora przy użyciu wyżej wymienionych informacji kontaktowych. Oferent musi szczegółowo określić charakter niewłaściwości lub braku jasności oraz zasugerować rozwiązanie.
- **Uzupełnienia** – podczas procesu przygotowania ofert może być konieczne stworzenie uzupełnienia do niniejszego materiału informacyjnego z wyjaśnieniami, dodatkowymi pytaniami od Oferentów, poprawkami, dodatkowymi informacjami lub innymi elementami. W razie potrzeby, będą one możliwie jak najszybciej wysłane wszystkim Oferentom pod wskazany przez nich adres e-mail.
- **Okres ważności** – wszystkie dostarczone oferty muszą być ważne dla Inwestora przez okres 30 dni od momentu upływu terminu do składania ofert. Jako że wszystkie oferty będą uznane za wiążące przez przynajmniej 30 dni od momentu upływu terminu do składania ofert, Oferenci muszą być pewni, że złożyli właściwą ofertę, i że w stanie zrealizować zakres oferty w proponowanej cenie.
- **Podpisy** – oferta musi zawierać pełną nazwę przedsiębiorstwa oraz adres firmowy dostawcy, wraz z nazwą ulicy, jeśli różni się on od jego adresu pocztowego, oraz musi zawierać datę i być podpisana przez osobę (osoby) uprawnione do składania ofert przez dostawcę. Nazwisko każdej podpisującej osoby musi być wydrukowane lub w inny sposób wyraźnie napisane pod każdym podpisem.

- **Złożenie oferty** – Każda oferta musi być wysłana pocztą tradycyjną lub złożona osobiście w siedzibie Inwestora lub wysłana drogą elektroniczną w formacie pdf, w terminie i na adres wskazany przez Inwestora. Dostarczenie oferty zostanie potwierdzone przez Inwestora.
- **Modyfikacja** – Oferent może, bez uszczerbku dla siebie, zmodyfikować lub wycofać swoją ofertę za pisemną prośbą, pod warunkiem, że prośba taka zostanie doręczona przed datą i godziną końcowego składania ofert. Po wycofaniu swojej oferty Oferent może dostarczyć nową ofertę pod warunkiem, że nastąpi to przed ustaloną datą dostarczenia.
- **Dodatkowe informacje** – Inwestor może zażądać dodatkowych danych, omówienia, próbek lub prezentacji wspierających odpowiedź do niniejszych materiałów informacyjnych. Dodatkowo Inwestor może podjąć kroki w celu potwierdzenia lub wyjaśnienia wszelkich dostarczonych informacji, lub w celu zebrania dodatkowych dowodów potwierdzających zarządce, finansowe i techniczne możliwości potencjalnego Oferenta. Takie kroki mogą obejmować, nie ograniczając się do nich, ankiety, spotkania i wizyty u aktualnych klientów obsługiwanych przez potencjalnego Oferenta.
- **Koszty złożenia oferty** - wszelkie koszty przygotowania i dostarczenia oferty będą poniesione przez Oferenta. Inwestor nie ma obowiązku zwracania Oferentom jakichkolwiek kosztów związanych z przygotowywaniem i/lub dostarczeniem oferty bez względu na to, czy Oferent został wybrany.
- **Postanowienia końcowe** - niniejsze materiały informacyjne nie zobowiązują Inwestora do żadnego określonego zachowania. Udostępnienie niniejszych materiałów informacyjnych nie zobowiązuje Inwestora do zaakceptowania jakiegokolwiek oferty, w całości lub w części, bez względu na to, czy zawiera najniższą ofertę cenową, ani nie zobowiązuje Inwestora do dostarczenia wyjaśnień lub powodów decyzji dotyczącej zaakceptowania lub odrzucenia jakiegokolwiek oferty. Co więcej, podczas gdy zamiarem Inwestora będzie rozpoczęcie negocjacji kontraktowych z wybranym Oferentem fakt, że Inwestora zaprosił Oferenta do negocjacji nie zobowiązuje go do podjęcia współpracy z Oferentem w jakimkolwiek zakresie.

Inwestor zastrzega sobie prawo wybrania dowolnego Oferenta i nie ma obowiązku wyjaśniania swoich decyzji dotyczących wyboru. Niniejsze materiały informacyjne niezbędne do złożenia oferty mogą być zmodyfikowane lub odwołane w całości lub w części, w każdej chwili bez podania przyczyn. Oferenci, którzy nie będą przestrzegać wymagań zawartych w niniejszym dokumencie, mogą zostać zdyskwalifikowani.

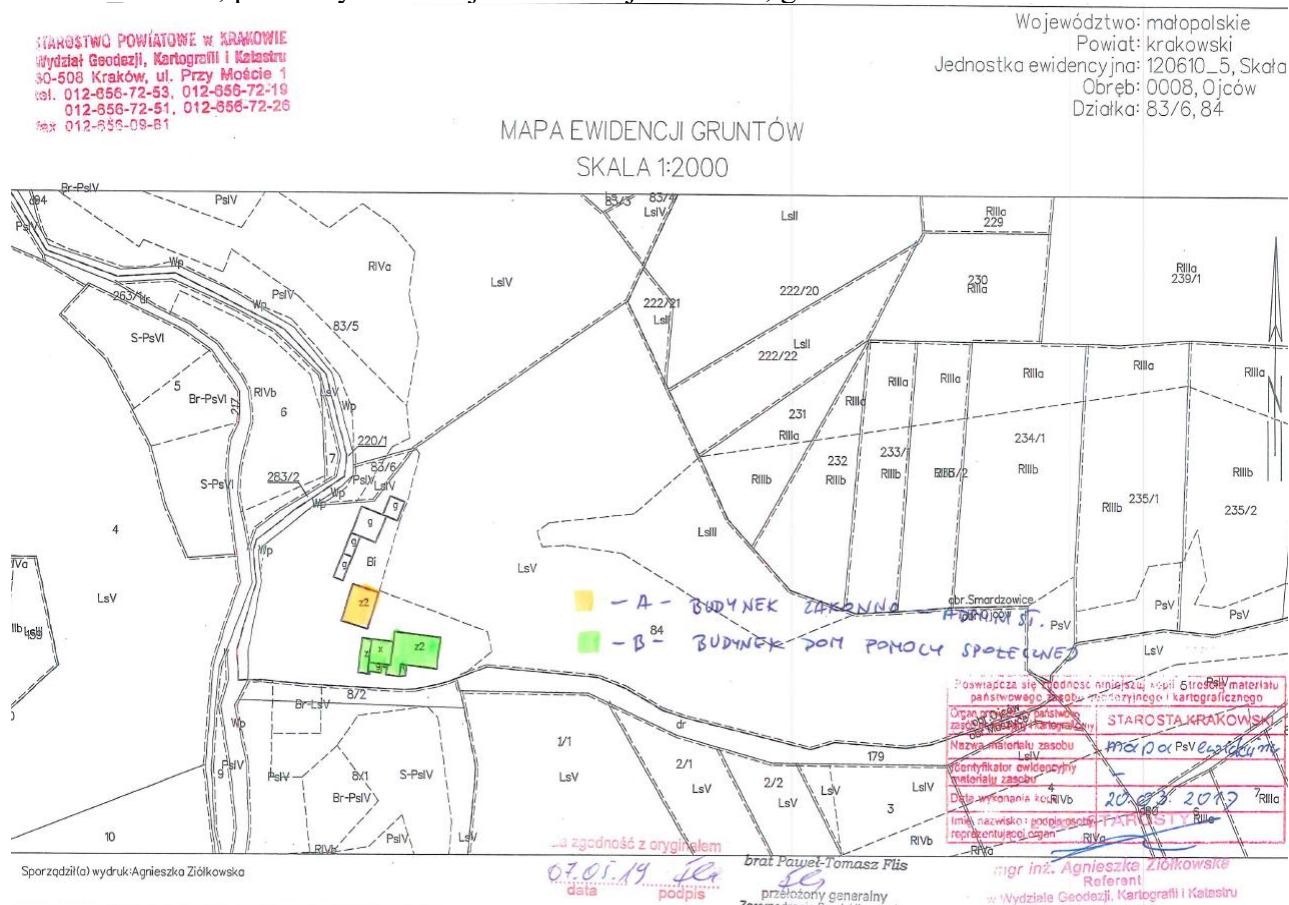
1.4. Terminy.

- **Termin składania ofert upływa w dniu**
- **Termin rozpoczęcia prac 21.10.2019 r.**

2. Podstawowe informacje o obiektach.

2.1. Lokalizacja szczegółowa.

Budynki zlokalizowane są na działkach nr 83/6 oraz 84, obręb 0008, jednostka ewidencyjna 120610_5 Skąta, położonych w miejscowości Ojców nr 64, gmina Skąta.



2.2. Charakterystyka budynków i opis funkcjonalności

Dom Pomocy Społecznej im. Św. Brata Alberta w Ojcowie, jest jednostką stacjonarną, pobytu stałego przeznaczoną dla 80 mężczyzn niepełnosprawnych intelektualnie, która zabezpiecza w pełni potrzeby bytowe, zdrowotne, kulturalno-oświatowe, społeczne oraz duchowe mieszkańców. Dom stanowi kompleks dwóch budynków – budynku administracyjnego oraz budynku głównego. Budynek administracyjny (A), poza pomieszczeniami biurowymi, mieści kaplicę, bibliotekę oraz pokój odwiedzin. Budynek główny (B) to budynek wielokondygnacyjny, pozbawiony barier architektonicznych, wyposażony w podjazdy dla osób poruszających się na wózkach inwalidzkich oraz w dźwig osobowy.

Dla mieszkańców przygotowano 15 pokoi jednoosobowych oraz 29 wieloosobowych (dwa – oraz trzyosobowych). Do dyspozycji mieszkańców pozostają również takie pomieszczenia jak: pokój dziennego pobytu, jadalnia, kuchenki oraz pokoje socjalne. Sale terapii zajęciowej oraz pracownia witrażu pomagają mieszkańcom rozwijać swoje zainteresowania i umiejętności oraz mobilizują do aktywnego spędzania wolnego czasu. Mieszkańcy przebywający w Domu Pomocy Społecznej im. Św. Brata Alberta w Ojcowi otoczeni są całodobową opieką wykwalifikowanego zespołu terapeutyczno-opiekuńczego, do którego należą pracownicy socjalni, terapeuci zajęciowi, pielęgniarki oraz opiekunowie.

2.3. Opis stanu istniejącego budynek A – zakonno- administracyjny

Elewacje

Ściany zewnętrzne z pustaka ceramicznego i cegły kratówki ocieplony od zewnątrz 5 cm styropianu. Nie planuje się docieplenia ścian, na których wykończenie jest z kamienia elewacyjnego, gdyż nie ma możliwości i zgody na pokrycie kamienia elewacyjnego dodatkowym ociepleniem. Ściany pokryte kamieniem elewacyjnym zostały wyłączone z termomodernizacji.

Stolarka

Okna i drzwi częściowo stare drewniane, a kilka z PCV.

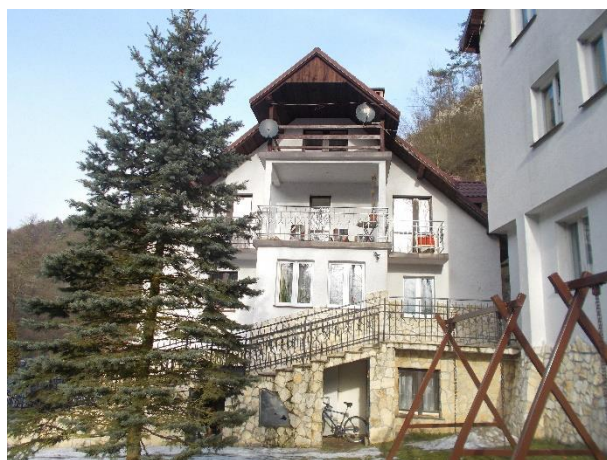
System grzewczy

System grzewczy centralnego ogrzewania oparty o własną kotłownię. Źródłem ciepła są dwa kotły gazowe kondensacyjne firmy Vaillant typ ecoTEC o mocy 45 kW każdy wyprodukowane w 2016 roku a zamontowane w 2017. Oba źródła zasilają grzejniki panelowe z zworami termostatycznymi.

Oświetlenie

Zainstalowane oświetlenie wewnętrzne tradycyjne w budynku charakteryzuje się małą funkcjonalnością, sporą awaryjnością oraz wysokim zużyciem energii elektrycznej w związku z powyższym zachodzi konieczność jego wymiany na nowoczesne. Zamiana oświetlenia tradycyjnego na LED.

Budynek A – poglądowa dokumentacja fotograficzna.



2.4. Opis stanu istniejącego budynek B – zakonno- administracyjny.

Elewacja

Ściany zewnętrzne wykonane z cegły ceramicznej pełnej obustronnie tynkowanej ocieplony od zewnątrz 5 cm styropianu. Nie planuje się docieplenia ścian, na których wykończenie jest z kamienia elewacyjnego, gdyż nie ma możliwości i zgody na pokrycie kamienia elewacyjnego dodatkowym ociepleniem. Ściany pokryte kamieniem elewacyjnym zostały wyłączone z termomodernizacji.

Stolarka

Okna i drzwi częściowo stare drewniane, a kilka z PCV.

System grzewczy

System grzewczy centralnego ogrzewania oparty o stary kocioł gazowy firmy VISSMANN typ Paromat-Simplex o mocy 130 kW rok produkcji 1999, który zasila grzejniki panelowe z zworami termostatacznymi.

Oświetlenie

Zainstalowane oświetlenie wewnętrzne w budynku charakteryzuje się małą funkcjonalnością, sporą awaryjnością oraz wysokim zużyciem energii elektrycznej w związku z powyższym zachodzi konieczność jego wymiany na nowoczesne. Wymiana oświetlenia tradycyjnego na LED.

Budynek B – poglądowa dokumentacja fotograficzna.



3. Podstawowy zakres modernizacji.

3.1 Podstawa opracowania zakresu modernizacji.

Oferent zobowiązany jest do dokonania wizji lokalnej na obiekcie i zweryfikowania założeń oraz zakresu prac modernizacyjnych ujętych w niniejszym materiale informacyjnym, przedmiarach i innymi załączonymi dokumentami. Oferent zobowiązany jest także do ujęcia w składanej ofercie wszelkich prac i czynności, niezbędnych jego zdaniem, do prawidłowego wykonania robót budowlanych, zgodnych z założeniami Inwestora i ze sztuką budowlaną.

Oferty powinny być składane w oparciu o przekazane informacje, przedmiary, przeprowadzoną wizję na budynku oraz posiadane doświadczenie Oferentów.

Inwestor posiada projekt budowlany. Wszelkie decyzje i zgody administracyjne pozostają w gestii Inwestora. Jeżeli według Oferenta, do przygotowania oferty niezbędne są projekty branżowe, ten musi przygotować je we własnym zakresie.

W przypadku stwierdzenia przez Oferenta konieczności rozszerzenia zakresu prac, zobowiązuje się go do poinformowania Inwestora o zaistniałej konieczności. Dodatkowy zakres nie ujęty w materiale, zostanie uzgodniony i po akceptacji Inwestora wyceniony na podstawie odrębnej oferty.

3.2 Zakres robót budowlanych przeznaczonych do wyceny.

3.2.1 Zakres prac dla budynku A- budynek zakonno-administracyjny.

1. Modernizacja CWU (ciepła woda użytkowa)

Modernizacja ciepłej wody użytkowej będzie polegała na montażu powietrznej pompy ciepła oraz zasobnika pojemnościowego, instalacja przesyłowa i cyrkulacji pozostaje bez zmian.

2. Termomodernizacja stolarki okiennej PCV

Termomodernizacja stolarki okiennej będzie polegała na wymianie istniejącej stolarki i zastąpieniu jej stolarką o właściwym współczynniku izolacyjności cieplnej dla całego okna spełniająca warunki WT 2021. Modernizacja wentylacji będzie polegała na montażu nawiewników powietrza higrosterowalnych. Powierzchnia wymiany / zamurowania stolarki: 12,68 / 0,00 m².

3. Termomodernizacja stolarki drzwiowej

Termomodernizacja stolarki drzwiowej będzie polegała na wymianie istniejącej stolarki i zastąpieniu jej stolarką o właściwym współczynniku izolacyjności cieplnej dla całych drzwi spełniająca warunki WT 2021. Powierzchnia wymiany / zamurowania stolarki: 6,30 / 0,00 m².

4. Termomodernizacja stolarki okiennej drewnianej

Termomodernizacja stolarki okiennej będzie polegała na wymianie istniejącej stolarki i zastąpieniu jej stolarką o właściwym współczynniku izolacyjności cieplnej dla całego okna spełniająca warunki WT 2021. Modernizacja wentylacji będzie polegała na montażu nawiewników powietrza higrosterowalnych. Powierzchnia wymiany / zamurowania stolarki: 79,47 / 0,00 m².

5. **Docieplenie - ściana zewnętrzna**

Powierzchnia docieplenia: 378,85 m². Materiał dociepleniowy: Styropian - grubość: 0,10 m, lambda: 0,031 W/mK. Współczynnik przenikania ciepła (U) przegrody po dociepleniu: 0,198 W/(m²K). Ocieplenie ścian zewnętrznych izolacją termiczną - metoda lekka-mokra. Wybiera się najmniejszą grubość ocieplenia spełniająca warunki WT 2021, aby dodatkowo nie zwiększać szerokości szpalet wokół okien i drzwi, co spowodowałoby zwiększenie zacienienia stolarki.

6. **Prace dodatkowe na elewacji**

Wymiana rynien, malowanie krat i balustrad, wywóz i utylizacja gruzu i okien, rusztowania i zabezpieczenie siatką, obróbka szpalet, zabezpieczenie kamienia elewacyjnego i inne prace około elewacyjne

7. **Modernizacja oświetlenia na LED**

Wymiana opraw świetlnych oraz wymiana żarówek na LED, bez uwzględnienia wymiany przewodów, włączników, tablic elektrycznych i zabezpieczeń.

3.2.2 Zakres prac dla budynku B - dom pomocy społecznej.

1. **Modernizacja instalacji Co (system grzewczy)**

Wymiana istniejącego kotła gazowego na dwa nowe energooszczędne kotły gazowe zamontowane w kaskadzie (modernizacja kotłowni). System przesyłowy zostanie zasilony poprzez sprzęgło hydrauliczne. Pozostała część instalacji C.O. pozostaje bez zmian.

2. **Modernizacja CWU (ciepła woda użytkowa)**

Wymiana istniejącego starego kotła gazowego firmy VISSMANN typ Paromat-Simplex na nowe dwa kotły gazowe przewidziane w modernizacji centralnego ogrzewania, oraz wymiana zasobnika do cwu.

3. **Termomodernizacja stolarki okiennej PCV**

Termomodernizacja stolarki okiennej będzie polegała na wymianie istniejącej stolarki i zastąpieniu jej stolarką o właściwym współczynniku izolacyjności cieplnej dla całego okna spełniająca warunki WT 2021. Modernizacja wentylacji będzie polegała na montażu nawiewników powietrza higrosterowalnych. Powierzchnia wymiany / zamurowania stolarki: 106,63 / 0,00 m²

4. **Termomodernizacja stolarki drzwiowej**

Termomodernizacja stolarki drzwiowej będzie polegała na wymianie istniejącej stolarki i zastąpieniu jej stolarką o właściwym współczynniku izolacyjności cieplnej dla całych drzwi spełniająca warunki WT 2021. Powierzchnia wymiany / zamurowania stolarki: 28,09 / 0,00 m².

5. **Termomodernizacja stolarki okiennej drewnianej**

Termomodernizacja stolarki okiennej będzie polegała na wymianie istniejącej stolarki i zastąpieniu jej stolarką o właściwym współczynniku izolacyjności cieplnej dla całego okna spełniająca warunki WT 2021. Modernizacja wentylacji będzie polegała na montażu nawiewników powietrza higrosterowalnych. Powierzchnia wymiany / zamurowania stolarki: 90,76 / 0,00 m².

6. **Docieplenie - ściana zewnętrzna**

Powierzchnia docieplenia: 1136,06 m². Materiał dociepleniowy: Styropian - grubość: 0,10 m, lambda: 0,031 W/mK. Współczynnik przenikania ciepła (U) przegrody po dociepleniu: 0,200 W/(m²K). Ocieplenie ścian zewnętrznych izolacją termiczną - metoda lekka-mokra. Wybiera się najmniejszą grubość ocieplenia spełniająca warunki WT 2021, aby dodatkowo nie zwiększać szerokości szpalet wokół okien i drzwi, co spowodowałoby zwiększenie zacielenia stolarki.

7. **Prace dodatkowe na elewacji**





Wymiana rynien, malowanie krat i balustrad, wywóz i utylizacja gruzu i okien, rusztowania i zabezpieczenie siatką, obróbka szpalet, zabezpieczenie kamienia elewacyjnego i inne prace około elewacyjne







8. **Modernizacja oświetlenia na LED**

Wymiana opraw świetlnych oraz wymiana żarówek na LED, bez uwzględnienia wymiany przewodów, włączników, tablic elektrycznych i zabezpieczeń.


3.3 Modernizacja CWU - zestawienie materiałów do wyceny







3.3.1 Kotłownia

Zdjęcie	Opis artykułu	Ilość
	KOCIOŁ ECOTEC PLUS VU 596/5-5 H-PL GZ50 GAZOWY KONDENSACYJNY 1-FUNK. 12.2-58.2KW	2 szt
	ZAWÓR GAZOWY 1"	2 szt
	KOMPLET ZAWORÓW 11/4" ZASILANIE I POWRÓT	2 KP
	IZOLACJA TERMICZNA KOMPLETU ZAWORÓW	2 szt
	FILTROODMULNIK MAGNETYCZNY 2" 144KW OC DRYL MAGNESY FERRYTYCZNE	1 szt
	ZESTAW PODŁĄCZENIOWY DO SZACHTU 80/125MM PP	2 szt
	NASADA SZACHTU 80MM PP	2 szt
	RURA 80MM 2.0M PP	24 szt
	RURA KONCENTRYCZNA 80/125MM 2.0M PP	2 szt
	RURA KONCENTRYCZNA 80/125MM 1.0M PP	4 szt
	RURA KONCENTRYCZNA 80/125MM 0.5M PP	2 szt
	KOLANO KONCENTRYCZNE 80/125MM 87° PP	2 szt
	UCHWYTY CENTRUJĄCE RURY SPALINOWEJ 80MM (7SZT)	2 KP
	ROZDZIELACZ COSMO DN25/32 4 OBIEGI	1 szt
	GRUPA POMPOWA COSMO DN25 Z ZAWOREM SIŁOWIKIEM I POMPA CPH 2.0 6-25	3 szt
	GRUPA POMPOWA COSMO DN25 BEZ ZAWORU MIESZAJĄCEGO Z POMPA COSMO CPH 6-25	1 szt

	SPRZĘGŁO HYDRAULICZNE SHE-CD DO 150kW OCIEPLANE 50/100 GW 2" (PIANKA PUR)	1 szt
	GRUPA BEZP. DO ZASOBNIKÓW O PO J.200-1000L MAX CIŚ ZASI.1MPA	1 szt
	CZUJNIK TEMPERATURY CWU	1 szt
	REGULATOR MODUŁOWY MULTIMATIC 700	1 szt
	MODUŁ 3 MIESZACZY VR 71 DO REGULATORA MULTIMATIC 700	1 szt
	MODUŁ KASKADOWY VR 32/3 DO KOTŁÓW ZE ZŁĄCZEM E-BUS, DO ZABUDOWY W KOTLE.	1 szt
	NACZYNIĘ PRZEPONOWE CO REFLEX N 250 6BAR / 120°C SZARE	1 szt
	NACZYNIĘ PRZEPONOWE CWU REFIX DE 33 10BAR / 70°C NIEBIESKIE	1 szt
	SZYBKOZŁĄCZKA SU 1"	1 szt

	SZYBKOZŁĄCZKA SU 3/4"	1 szt
	RURA CZARNA BEZ SZWU 33.7x2.6 (1") PRZEWODOWA STALOWA	8 m
	KOLANO STALOWE HAMBURSKIE DN25 (33x2.6) 90° P235TR1 / P235TR2	10 szt
	WAŻ DO GAZU 3/4" GW/GZ 500/1000MM ELASTYCZNY EMIPIU (STAL NIERDZEWNA)	2 szt
	RURA MIEDZIANA 28x1.0 W PRĘTACH 5M CU Rura miedziana przeznaczona jest do wszelkich zastosowań w technice domowej jak instalacje grzewcze, sanitarne, gazowe i olejowe. Wyprodukowana wg normy EN 1057 przeznaczonej dla rur instalacyjnych. Występuje w stanie twardym R290, miękkim R220, półtwardym R250. KBN: RURMAW028	20 m
	TRINNITY STABIL OTULINA 9x 28 3/4" ODCINEK 2M CZERWONY EL Climaflex stabil to ekstrudowana izolacja z pianki PE z koekstrudowaną zewnętrzną folią PR koloru czerwonego chroniącą przed wpływem wilgoci. Climaflex stabil stosowany jest do izolowania ciepłych i zimnych rurociągów w technice sanitarnej i grzewczej w brzdach i przegrodach. Cechuje się on wzmożoną odpornością mechaniczną (dzięki czerwonej folii ochronnej) oraz zabezpiecza rury przed zjawiskiem rosznienia a tym samym przed ewentualną korozją. Dodatkowo redukuje on natężenie hałasu przenoszonych przez instalacje.	30 m
	ZAWÓR KULOWY 1" WIZ RĄCZKA TRINNITY PN40 TMAX=180°C	6 szt





	<p>KOLANO 90° DWUKIELICHOWE 28 CU MIEDZIANE</p>	<p>40 szt</p>
	<p>ZŁĄCZKA GZ 28x1" BRAZ</p>	<p>20 szt</p>
	<p>ŚRUBUNEK DO POMPY CO 11/4" (2 SZT.)</p>	<p>4 KP</p>
	<p>ŚRUBUNEK PROSTY SRUT.DŁUGI L65-1" .Użyte materiały: korpus, nakrętka, końcówka złączki: mosiądz. Parametry pracy: max. ciśnienie robocze: 1 MPa (10 bar), max. temperatura robocza: +100st.C. 1cala Rp1 R1 65 30 16 40 46 PN 10 50 P-1 0,303</p>	<p>8 szt</p>
	<p>ŚRUBUNEK PROSTY SRUT.DŁUGI L60-3/4" .Użyte materiały: korpus, nakrętka, końcówka złączki: mosiądz. Parametry pracy: max. ciśnienie robocze: 1 MPa (10 bar), max. temperatura robocza: +100st.C. 3/4cala Rp3/4 R3/4 60 28 14 32 36 PN 10 50 P-1 0,189</p>	<p>6 szt</p>
	<p>POMPA CWU UP 20-30N 150MM 230V CYRKULACYJNA STAL CHROM-NIKL 50HZ 9H UP 20-30 N 150 Bezdławnicowa pompa obiegowa z mokrym wirnikiem silnika, uszczelniona tylko dwoma uszczelnkami spoczynkowymi. Pompa i silnik stanowią optymalnie dopasowaną jednostkę. Łożyska pompy są smarowane tłoczoną cieczą. Opis pompy: - Wał i łożysko oporowe z ceramiki. - Węglowe łożysko osiowe. - Rotor i tarcza łożyskowa ze stali nierdzewnej. - Odporny na korozję wirnik, Kompozyt, PES/PP. - Stal nierdzewna korpus pompy. Silnik 1-fazowy. Silnik nie wymaga żadnego zabezpieczenia zewnętrznego.</p>	<p>1 szt</p>
<p>ZAWÓR KULOWY 3/4" W/W RĄCZKA TRINITY PN40 TMAX=180°C</p>		<p>4 szt</p>

	<p>PODGRZEWACZ CWU FISH 1000 S1 SOLARNY 1 WĘŻOWNICA SZARY</p>	<p>1 szt</p>
	<p>ZMIĘKCZACZ SOLTER 15 JEDNOKOLUMNOWY</p>	<p>1 szt</p>
	<p>WSPORNIK ŚCIENNY DO ROZDZIELACZY COSMO</p>	<p>1 KP</p>
	<p>FILTR DO GAZU 1" SKOŚNY MOSIĘŻNY MOP 5-20 T3</p>	<p>2 szt</p>
	<p>RURA MIEDZIANA 35x1.5 W PRĘTACH 5M CU Rura miedziana przeznaczona jest do wszelkich zastosowań w technice domowej jak instalacje grzewcze, sanitarne, gazowe i olejowe. Wyprodukowana wg normy EN 1057 przeznaczonej dla rur instalacyjnych. Występuje w stanie twardym R290, miękkim R220, półtwardym R250. KBN: RURMAW035</p>	<p>15 m</p>
	<p>KOLANO 90° DWUKIELICHOWE 35 CU MIEDZIANE</p>	<p>20 szt</p>
	<p>ŚRUBUNEK CZARNY 2" GW/GZ PŁASKI</p>	<p>4 szt</p>

	<p>ZŁĄCZKA GZ 35x11/4" CU MIEDZIANA</p>	<p>1 szt</p>
	<p>SRUBUNEK MOSIĘŻNY 1" PROSTY GRZEJNIKOWY</p>	<p>6 szt</p>
	<p>TRINNITY WOOL OTULINA 35/20MM (1") WEŁNA MINERALNA Z PŁASZCZEM Z FOLII ALUM</p>	<p>20 m</p>
	<p>TRINNITY OTULINA 20x 28 3/4" SZARA 2M DL-S3 D0 Climaflex to izolacja z pianki PE produkowana metodą ekstruzji i stosowana w szeroko pojętej technice sanitarnej i grzewczej. Climaflex gwarantuje Państwu skuteczne i trwałe właściwości izolacyjne oraz łatwy i szybki montaż. Skrócenie czasu montażu oraz obniżkę kosztów zapewnia w szczególności climaflex xt w wykonaniu samoprzylepnym. Szczególną cechą izolacji typu climaflex xt jest ich wyjątkowo wysoki współczynnik odporności na dyfuzję pary wodnej oraz wysoka odporność termiczna. Szeroka paleta dostępnych średnic i grubości otulin climaflex rzutuje na bardzo rozległy obszar ich zastosowania.</p>	<p>20 m</p>

	MULTIBLOCK INLINE	1 szt
	FILTR MECHANICZNY CLEAR 1" 100UM INSTALINE	1 szt
	ZŁĄCZKA GZ 35x1" BRAZ	12 szt
	MUFA 35 MIEDZIANA CU	10 szt
	SZYNA MONTAŻOWA LAC 20-1 1.5 /41x41x2000	6 szt

3.3.2 Pompa ciepła.

Zdjęcie	Opis artykułu	Ilość
	ZBIORNIK BUFOROWY VPS R 100/1 M	1 szt
	NAKŁADKA IZOLACYJNA DLA BUFORÓW VPS R 100/1M I VPS R 200/1B 6 SZT.	1 KP
	STOPY AMORTYZUJĄCE DO JEDNOSTKI ZEWNĘTRZNEJ MAŁE 4 SZT.	1 KP
	MODUŁ KASKADOWY VR 32/3 DO KOTŁÓW ZE ZŁĄCZEM E-BUS, DO ZABUDOWY W KOTLE.	1 szt
	MODUŁ MIESZCACHOWO-SOLARNY VR 70 DO REGULATORA MULTIMATIC 700	1 szt
	RURA MIEDZIANA 22x1.0 W PRĘTACH 5M CU Rura miedziana przeznaczona jest do wszelkich zastosowań w technice domowej jak instalacje grzewcze, sanitarne, gazowe i olejowe. Wyprodukowana wg normy EN 1057 przeznaczonej dla rur instalacyjnych. Występuje w stanie twardym R290, miękkim R220, półtwardym R250. KBN: RURMAW022	26 m
	KOLANO 90° DWUKIELICHOWE 22 CU MIEDZIANE	24 szt
	RURA MIEDZIANA CHŁODNICZA PODWÓJNA 3/8" 5/8" W OTULINIE E-BUS 1 SZT=5MB	1 szt
	ZESTAW VWL 75/5AS+VWL77/5IS+VRC700	1 KP

3.4 Modernizacja oświetlenia

3.4.1 Budynek A

Łącznie w budynku zinwentaryzowano do 98 punktów świetlnych, w tym:

▪ **Zaklasyfikowane do wymiany:**

- 1) Oprawy z żarówkami tradycyjnymi o mocy 60W każda w ilości 88 sztuk,
- 2) Oprawy świetlówkowe o mocy 4x18W w ilości 1 sztuka,

▪ **Zaklasyfikowane do grupy bez modernizacji:**

- 3) Oprawy z żarówkami LED o mocy 13,5W każda w ilości 8 sztuk,
- 4) Oprawy z żarówkami LED o mocy 5W każda w ilości 1 sztuka.

Zainstalowaną moc oświetleniową określono na **5 465,0 W**.

3.4.2 Budynek B

Łącznie w budynku zinwentaryzowano 407 punkty świetlne, w tym:

▪ **Zaklasyfikowane do wymiany:**

- 1) Oprawy z żarówkami tradycyjnymi o mocy 60W każda w ilości 81 sztuk,
- 2) Oprawy świetlówkowe o mocy 4x18W w ilości 61 sztuk,
- 3) Oprawy świetlówkowe o mocy 36W w ilości 66 sztuk,
- 4) Oprawy świetlówkowe o mocy 9W w ilości 6 sztuk,

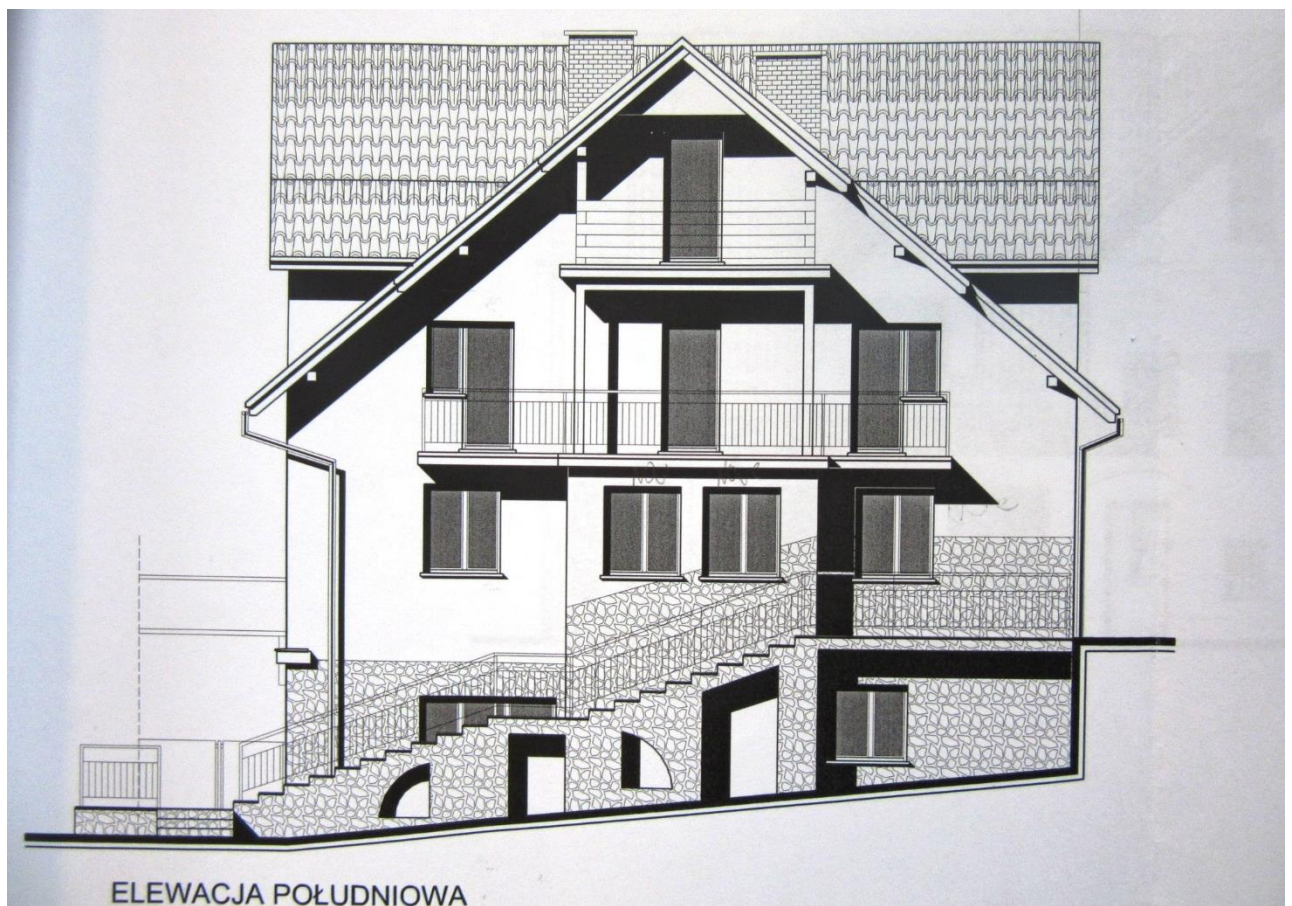
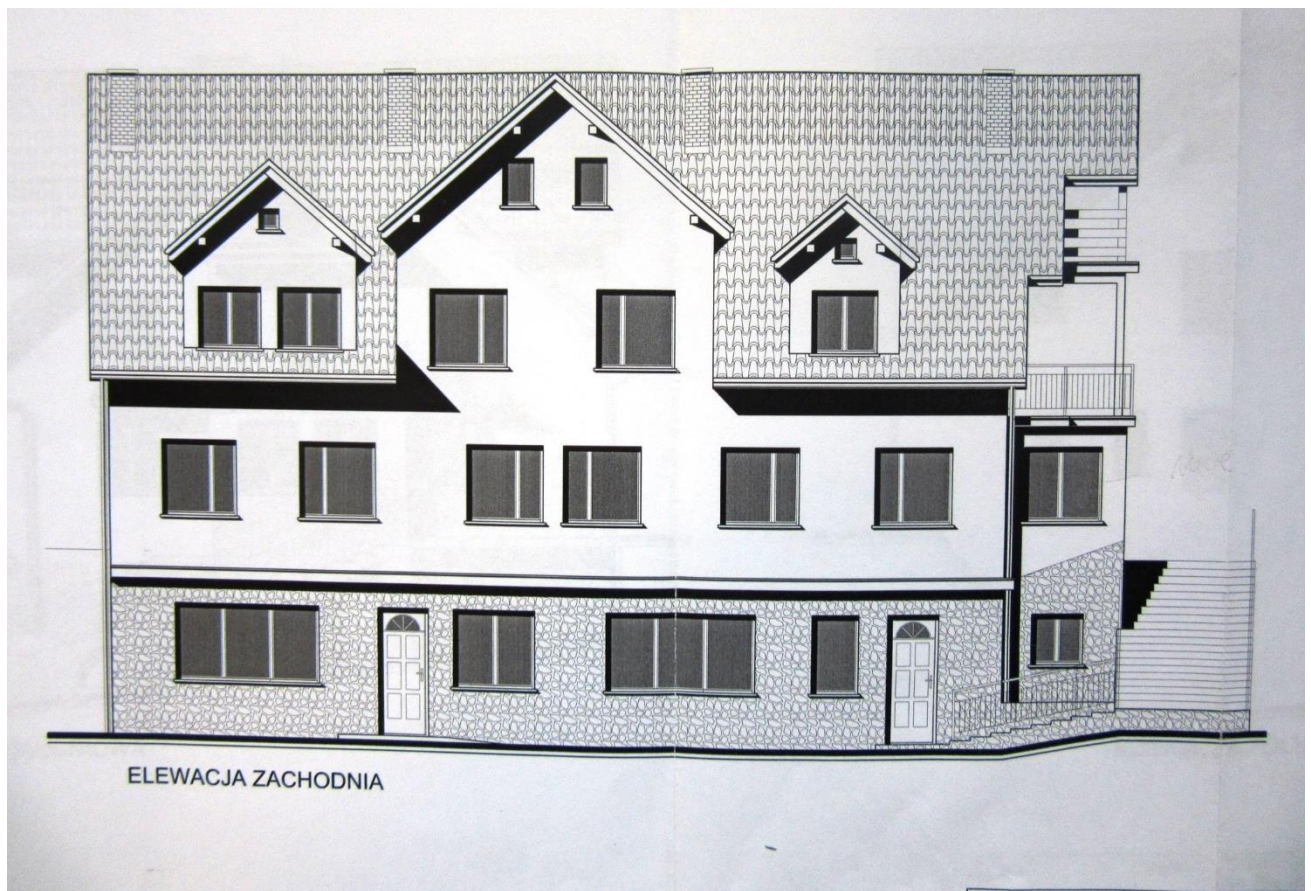
▪ **Zaklasyfikowane do grupy bez modernizacji:**

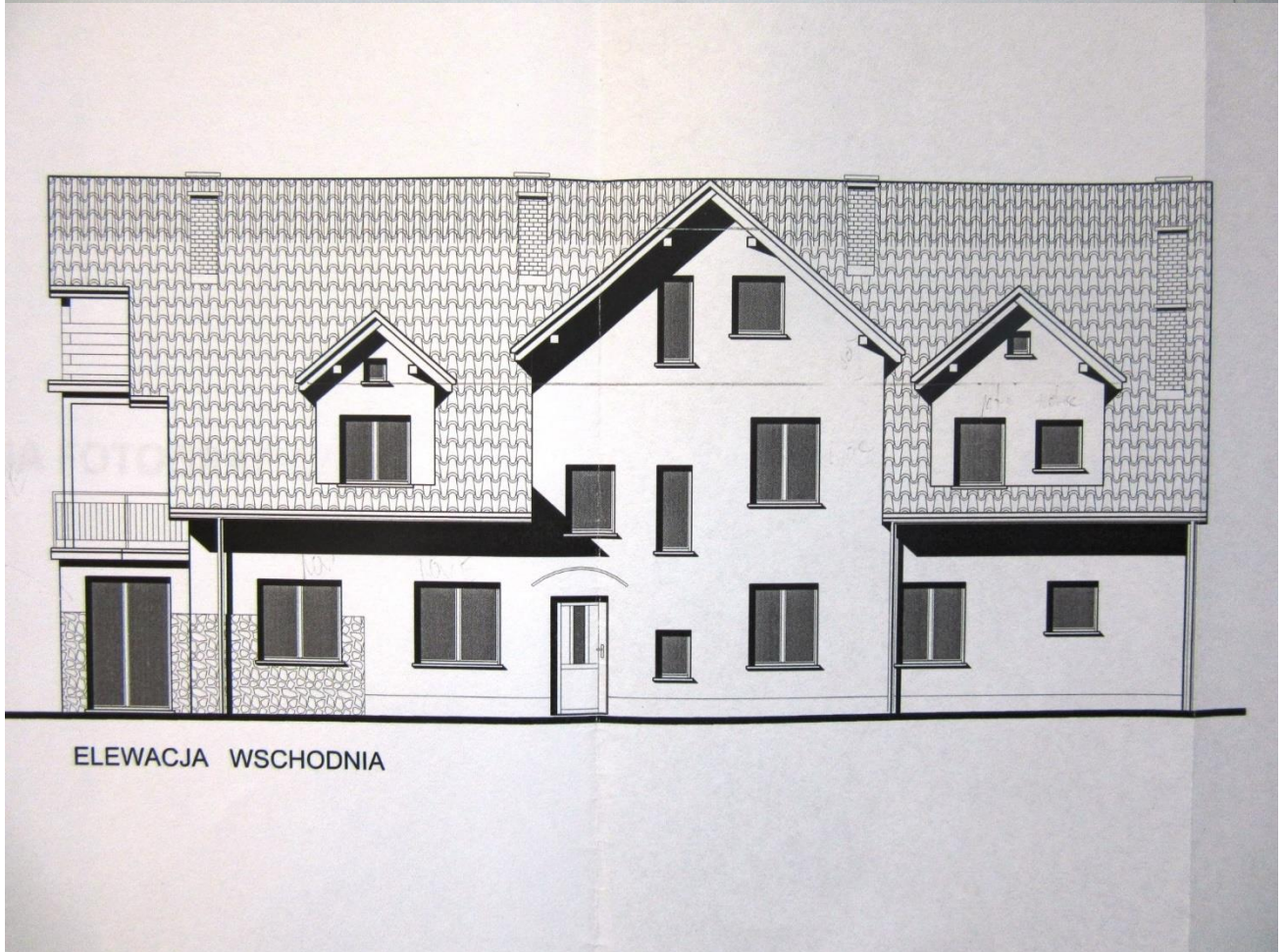
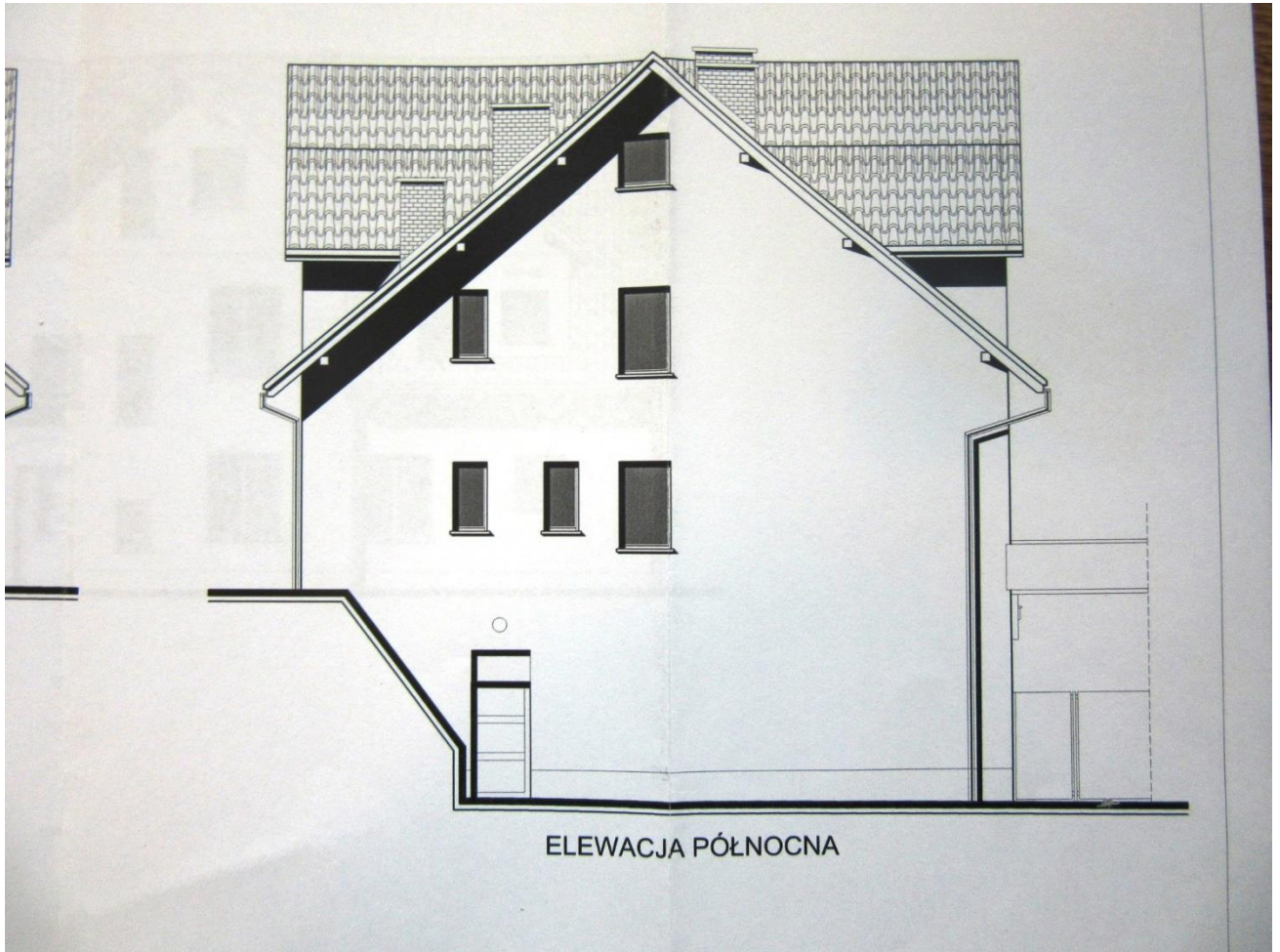
- 5) Oprawy z żarówkami LED o mocy 13,5W każda w ilości 78 sztuk,
- 6) Oprawy z żarówkami LED o mocy 5W każda w ilości 112 sztuk,
- 7) Oprawy LED o mocy 20W każda w ilości 3 sztuk.

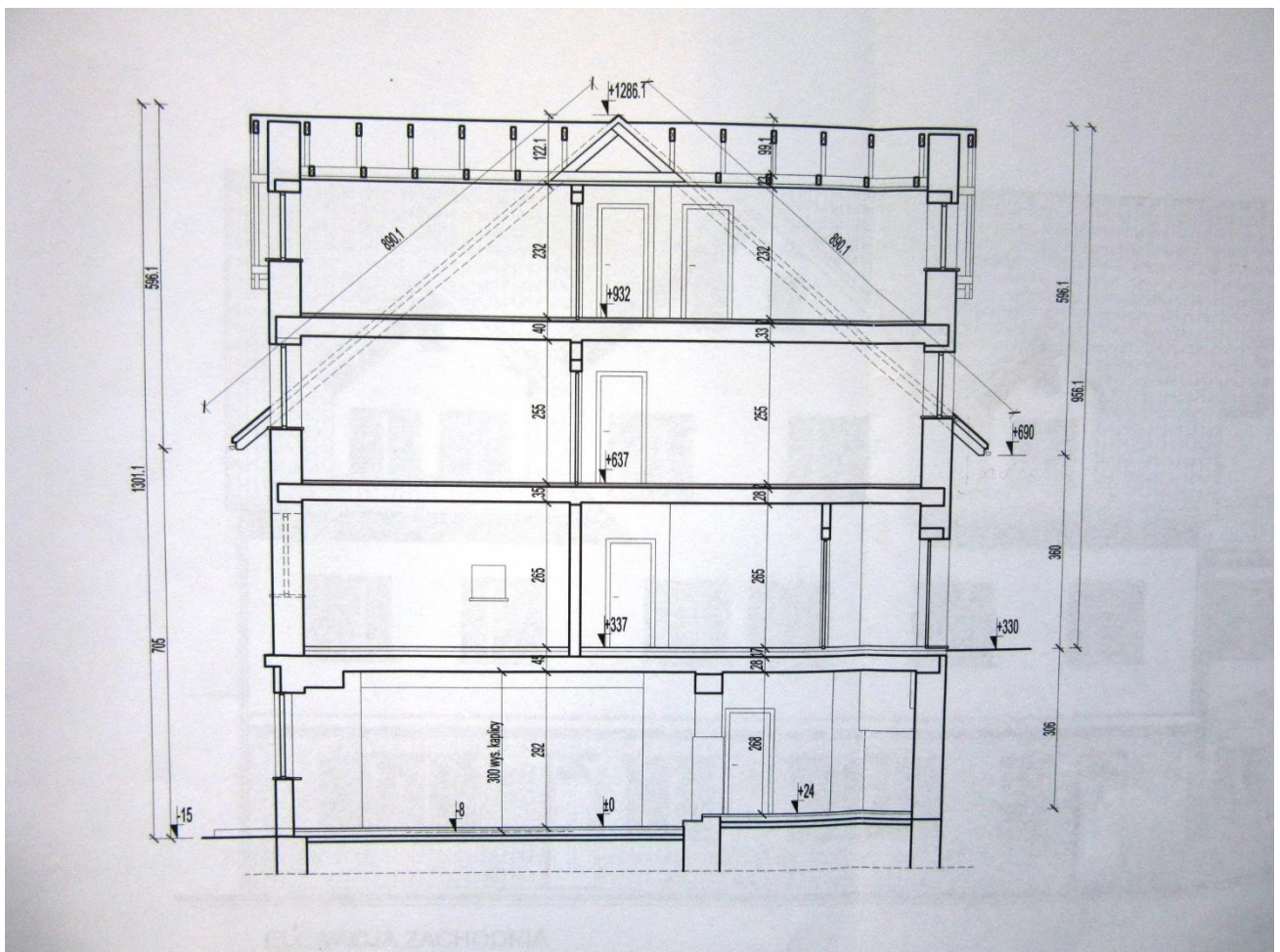
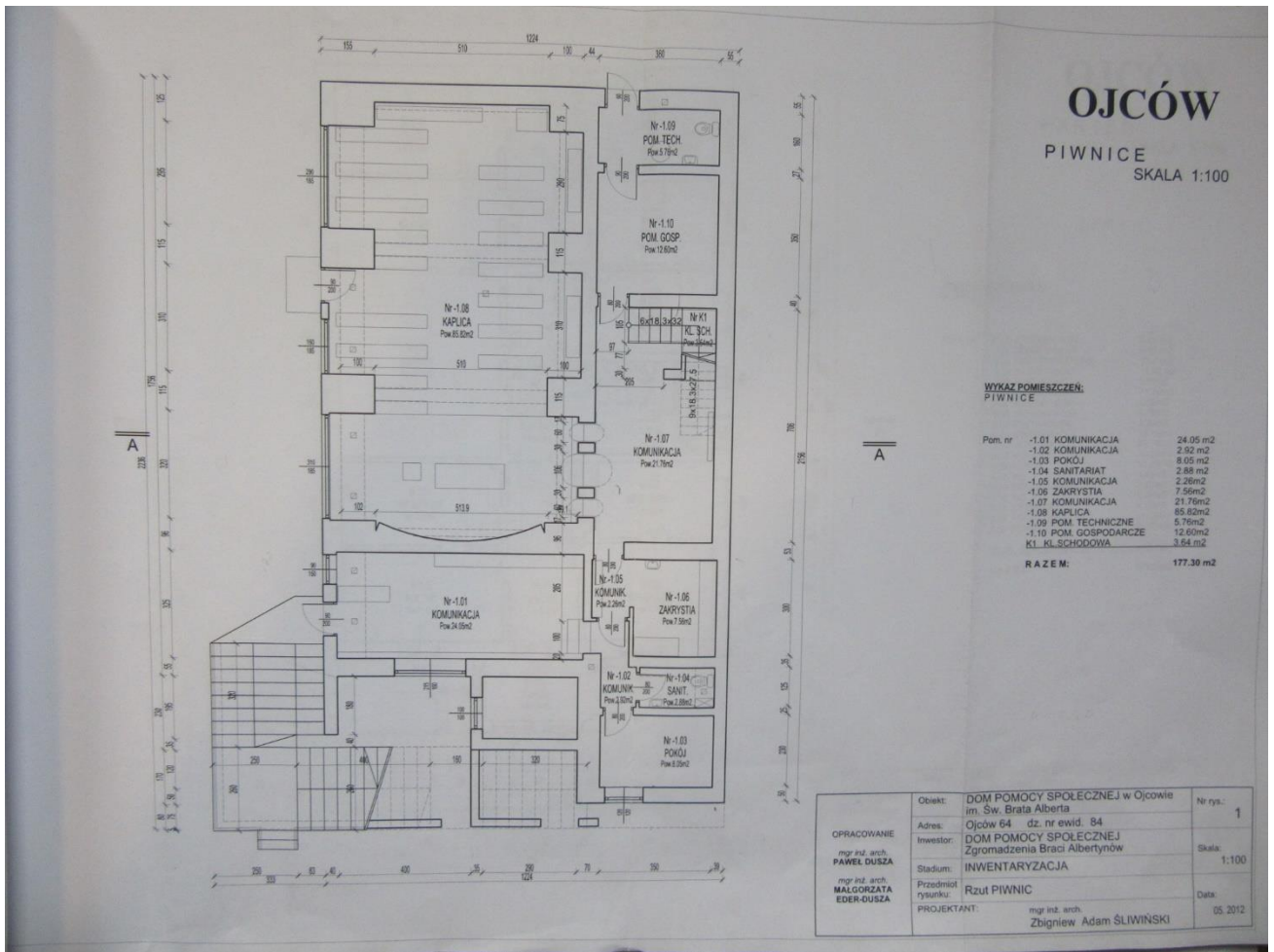
Zainstalowaną moc oświetleniową określono na **13 355 W**.

4. Inwentaryzacja

4.1. Budynek A







4.2. Budynek B

